

Ecole primaire Notre Dame

Historique

Au cœur du village de Solliès-Pont, sur l'emplacement d'un couvent de Capucins, c'est en 1917 qu'une congrégation de Sœurs Dominicaines ouvre les portes d'une école.

En 1916, cet établissement devient école paroissiale et ne cessera d'être en communion avec l'église de Solliès-Pont.

En 1949, l'école Notre Dame s'installe définitivement dans la vie du village.

Au fil des années, elle accueille de plus en plus d'élèves, filles et garçons, et le nombre de classes augmente. Les acquisitions immobilières de maisons voisines permettent un meilleur accueil des élèves. Le dernier agrandissement fut la construction de l'école maternelle.

Aujourd'hui l'école Notre Dame, enracinée dans l'Enseignement Catholique varois, est sous tutelle diocésaine.

En 2006, l'école Notre Dame et l'établissement Sainte Marthe à Cuers distants d'une dizaine de kilomètres, fusionnent leurs OGEC. Ainsi l'ensemble scolaire se compose de quatre unités pédagogiques

- L'école Sainte Marthe (Cuers)
- L'école Notre Dame (Solliès-Pont)
- Le collège Sainte Marthe (Cuers)
- Le Lycée professionnel (Cuers)



Projet pastoral

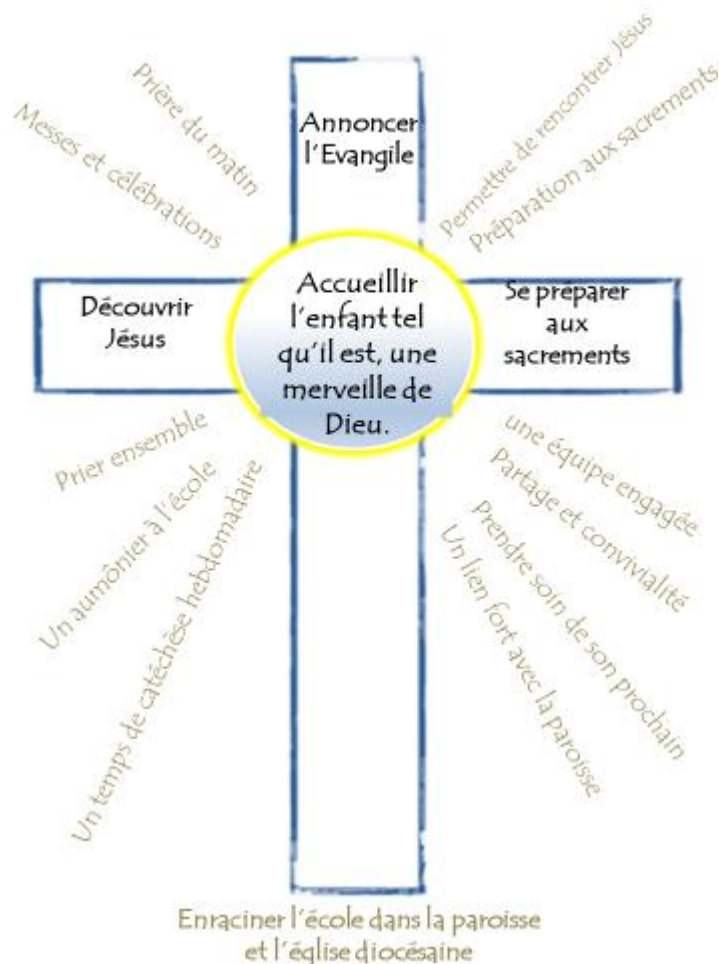


L'école Notre Dame est lieu de cheminement. La proposition de la foi est faite dans le respect du cheminement personnel de chacun.

L'annonce de l'Évangile est au cœur de notre mission et de nos projets. Toute personne est regardée en référence à la parole de Dieu.

« L'enseignement catholique ne peut pas renoncer à la liberté de proposer le message et d'exposer les valeurs de l'éducation chrétienne. Il devrait être clair pour tous qu'exposer et proposer n'équivaut pas à imposer. »
Congrégation pour l'éducation catholique Avril 1988

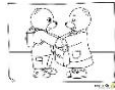
« Dimension religieuse de l'éducation dans l'école catholique »





Projet pédagogique

L'école maternelle



Avec ses premiers pas à l'école, l'enfant fait aussi ses premiers pas vers l'autonomie. La mission première est de lui donner envie de venir à l'école pour apprendre, se socialiser et développer ses compétences langagières.

Nous privilégions l'apprentissage en ateliers afin de cultiver le vivre ensemble. En manipulant le matériel pédagogique, l'enfant construit et structure sa pensée.

Une pédagogie collaborative en multi-niveaux contribue à l'entraide et au développement harmonieux de l'enfant.

Nous favorisons l'éveil de la personnalité, le développement sensoriel et moteur à travers les activités culturelles, artistiques et sportives.

L'enfant va découvrir l'univers de l'écrit pour passer du geste spontané au geste volontaire puis maîtrisé.

La place du jeu, qu'il soit libre ou dirigé, est très importante.



L'école élémentaire

Les démarches pédagogiques et les actions sont harmonisées de façon à permettre une continuité et une cohérence du parcours scolaire de l'enfant.

En CP, la méthode syllabique est utilisée pour l'apprentissage de la lecture. Pour former des enfants lecteurs, il faut privilégier le sens et leur communiquer le désir d'apprendre.

En début de cycle 2, la pédagogie en ateliers est privilégiée pour assurer la continuité avec la GS maternelle. Elle favorise l'autonomie et la coopération entre enfants. De ce fait, l'enseignant suit l'acquisition des apprentissages fondamentaux en étant au plus près de chacun.

Au cycle, 3 la structure en double niveau permet de renforcer et d'approfondir les acquis du cycle précédent.

Dans un climat de bienveillance, acquérir et développer le goût de l'effort demande exigence, rigueur et discipline de la part de tous les partenaires éducatifs.

Le regroupement d'adaptation

Un poste d'adaptation est présent sur les deux écoles primaires afin de prévenir et remédier aux difficultés scolaires persistantes.

L'enseignant spécialisé doit repérer et prévenir en allant observer dans les classes et en faisant une analyse partagée avec l'équipe pédagogique du cycle.

Il rédige et met en œuvre des projets d'aide qui ciblent des objectifs :

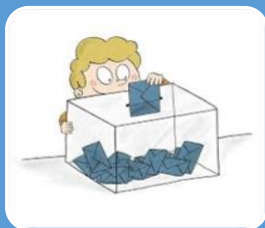
- Amener l'élève à dépasser les difficultés qu'il éprouve dans ses apprentissages scolaires.
- Restaurer le désir d'apprendre, l'estime de soi en aidant l'enfant à prendre conscience de ses progrès, en suscitant l'expérience de la réussite.
- Rendre l'élève actif dans ses apprentissages et plus autonome.
- Aider à transférer les acquis au sein de sa classe.

Nos priorités pour répondre à cette volonté de l'institution :

- Associer l'enfant, ses parents, les AESH, les rééducateurs, les médecins... à cette réflexion à l'aide de rencontres régulières.
- Accentuer la co-intervention afin que l'élève reste dans sa classe pour mettre en place des stratégies adaptées à son contexte quotidien de travail et l'aider à faire les transferts.

Enfin, ce travail vise, avant toute chose, à provoquer un changement dans le rapport que l'élève entretient avec l'école et les apprentissages.

Permettre à l'enfant de devenir responsable



- en mettant en oeuvre une pédagogie de discipline positive pour valoriser et offrir l'expérience de la réussite,
- en proposant un parcours citoyen touchant aux dangers du numérique et à la sécurité routière,
- en participant aux conseils des délégués de classe, aux conseils de vie de classe,
- en proposant des séances d'Education Affective Relationnelle et Sexuelle EARS.

Accompagner l'élève dans son parcours scolaire vers la réussite et vers l'autonomie



- par la mise en oeuvre d'une pédagogie collaborative, et d'une pédagogie différenciée,
- en prenant en compte les rythmes de l'enfant,
- en proposant et en formant les élèves au tutorat,
- en aidant l'élève à s'évaluer pour progresser,
- en permettant à l'enfant d'apprendre à se connaître, à connaître ses besoins et à repérer ses émotions,
- en favorisant l'expérience de l'aide d'un pair,
- en développant la co-intervention avec l'enseignante spécialisée au sein des classes.
- en cherchant l'appui de l'AESH (Accompagnant des élèves en situation de handicap) pour les enfants à besoins éducatifs particuliers,

S'engager dans la protection de l'environnement



- en adoptant des éco gestes,
- en sensibilisant les élèves au respect de la nature,
- en éveillant les élèves au "Beau",
- en sensibilisant les élèves au gaspillage.

S'ouvrir aux personnes qui nous entourent



- en vivant la journée de la fraternité en Institution scolaire,
- en ayant le souci permanent de faire communauté,
- en entretenant des relations intergénérationnelles, des relations avec des structures d'accueil d'enfants porteurs de handicap,
- en proposant des temps forts (kermesse - carnaval - marché de Noël - spectacle de fin d'année)

S'ouvrir à notre environnement culturel



- en proposant le chant comme pratique musicale collective avec une chorale à l'école,
- en proposant l'approfondissement de la langue anglaise en suivant le parcours de Cambridge,
- en organisant une classe découverte tous les deux ans,
- en favorisant la fréquentation de la bibliothèque, des sorties au théâtre, musées ...



L'association des parents d'élèves



C'est en collaborant avec les familles par l'échange et le dialogue, en suscitant une connivence éducative que nous permettons la construction des repères nécessaires pour que l'enfant grandisse et s'épanouisse.

Dans cette dynamique, nous aimons partager les temps forts, solliciter les parents pour accompagner les sorties, les activités sportives et culturelles.

Des manifestations et des temps de convivialité sont proposés au fil de l'année. Ils suivent le calendrier scolaire et le temps liturgique.

L'APEL anime les goûters du vendredi soir tout au long de l'année.

L'APEL a le souhait de s'impliquer par la représentation des parents correspondants au sein de chaque classe. L'objectif est de faciliter les liens entre parents-enseignants, de soutenir et d'accompagner les projets pédagogiques proposés par l'établissement. Ce projet sera travaillé sur l'année 2020-2021.

L'APEL est également représentée lors des conseils d'établissement.

L'association propose des conférences, menées par des intervenants de qualité. Elles permettent d'échanger entre parents, de s'ouvrir à l'autre, de se questionner différemment dans l'intérêt des enfants. Elles sont proposées et choisies en accord avec le chef d'établissement.

L'association de gestion de l'Enseignement Catholique



L'OGEC est composé de membres bénévoles et élus, qui apportent leur expérience personnelle ou professionnelle pour veiller au bon fonctionnement financier et matériel de l'établissement dans le respect des orientations de l'enseignement catholique.

L'OGEC offre à la communauté éducative les conditions matérielles optimales qui permettent la réalisation pérenne du projet éducatif de l'établissement.

Sous la conduite du président et en lien avec le chef d'établissement, les membres de l'OGEC, administrent les subventions municipales et les contributions familiales destinées à financer les dépenses liées aux bâtiments, à l'administration et au personnel de l'établissement (hors rémunération des enseignants payés par l'Education Nationale).

Depuis l'année 2019-2020, l'association à Sainte Marthe s'attache à un planning d'entretien et d'amélioration de l'ensemble des bâtiments de l'Institution. Les finances de l'OGEC ne permettent pas la réalisation de ces programmes sans qu'ils soient étudiés en détail de façon à réaliser des travaux qui répondent à des priorités étalées sur une période de plusieurs années.

Un projet de rénovation est à l'étude concernant l'école maternelle, ce projet ambitieux vise à envisager des travaux conséquents.

Concernant l'école Notre Dame, un projet de reconstruction de l'établissement sur l'éco-quartier de Solliès-Pont est engagé.